



UNIVERSIDAD  
**COMPLUTENSE**  
MADRID



**Cursos de Verano Complutense**

**Ediciones XXV-XVIII (2012-2015)**

**Informe final**

**Septiembre 2015**

# Índice

Introducción

## **1.- Datos generales de actividades y participación**

a.- Actividades realizadas

b.- Datos de participación (directores/as y ponentes)

c.- Datos de participación (alumnos/as)

d.- Matrícula, becas y créditos (modalidades de matrícula)

e.- Utilización de las sedes de San Lorenzo de El Escorial y otras localizaciones

## **2.- Instituciones públicas y privadas colaboradoras**

## **3.- Impacto mediático**

## **4.- Encuestas de evaluación de los Cursos por los participantes**

## **5.- Resumen económico**

## Introducción

A principios de enero de 2012 este equipo de coordinación inicia su tarea con la siguiente composición: Director: Prof. Dr. Joaquín Goyache (Fac. Veterinaria); Subdirectora y coordinadora de Instituciones y Política: Prof<sup>a</sup>. Dra. María José Comas (Fac. CC Geológicas); Coordinadora de Ciencias: Prof<sup>a</sup>. Dra. Ana García Moreno (Fac. CC Biológicas); Coordinadora de Humanidades: Prof<sup>a</sup>. Dra. Sofía Diéguez (Fac. Geografía e Historia); Coordinador de CC Sociales: Prof. Dr. Florentino Moreno (Fac. Psicología) y Coordinador de CC de la Salud: Prof. Dr. Juan Carlos Leza (Fac. Medicina).

Además de este equipo académico, forman parte del equipo de coordinación la Coordinadora de Comunicación y Jefa de prensa, D<sup>a</sup> Antonia Cortés y el Coordinador de Actividades Extraordinarias, D. Rafael Arrien.

En septiembre de 2012 se producen los siguientes cambios: Directora: Prof<sup>a</sup> Dra. María José Comas; Subdirectora: Prof<sup>a</sup> Dra. Concepción Gómez (Fac. de CC Políticas y Sociología). En 2013 el Prof. Dr. Florentino Moreno ocupa la subdirección. En otoño de 2014 desaparece la subdirección y se incorpora el Prof. Dr. Omar de León (Fac. de CC Políticas y Sociología) como coordinador de Instituciones y Política.

La información recogida en este informe ha sido elaborada por el equipo técnico y de coordinación de los CV a partir de los datos estadísticos de matrícula, los documentos internos sobre uso de las sedes y los obtenidos de la encuesta de satisfacción procesada por el Departamento de Estudio e Imagen Corporativa (DEIC) de la UCM de las ediciones de 2012 a 2014. Los informes sobre impacto mediático son un resumen de los informes externos. La información económica es un resumen de la información que obra en poder de la Fundación General de la UCM.

Fue un empeño desde el inicio de la tarea de este equipo de dirección reforzar el carácter académico de los Cursos de Verano. En este sentido, este informe pretende ser también un reflejo del trabajo a lo largo de todo el año. Evidentemente el mes de julio es el más importante, pero septiembre es el mes de evaluación de todo el trabajo realizado. Los Cursos de Verano Complutense son así una tarea académica más, cuyo trabajo se extiende desde octubre a septiembre. En este momento, queda por conocer el resultado de la encuesta de calidad realizada a los alumnos en 2015, aún en proceso por el DEIC, y el envío individualizado de esta información a cada director/a responsable de cada curso.

## 1.- Datos generales de actividades y participación

### 1.a.- Actividades realizadas

#### Número de actividades (general)

<b>2012</b>	propuestas recibidas: 189; aprobadas un 40,2%
<b>2013</b>	propuestas recibidas: 161; aprobadas un 61,5%
<b>2014</b>	propuestas recibidas: 170; aprobadas un 60,6%
<b>2015</b>	propuestas recibidas: 178; aprobadas un 61,2%

- Todas las propuestas se analizaron en cuanto los criterios generales de calidad académica y científica, interés social, equilibrio entre áreas y cofinanciación.

- En el análisis de toda la información siguiente hay que tener en cuenta que en las ediciones de 2013, 2014 y 2015 no se contó con una de las sedes principales (Euroforum Felipe II) durante la última semana, probablemente la más emblemática durante todas las ediciones anteriores de los cursos.

**Actividades** (incluyendo cursos, jornadas y talleres)

2012: 91

2013: 116

2014: 125

2015: 124

**Actividades por duración en días (Excluidas las actividades extraordinarias y las artes escénicas)**

Días	2012		2013		2014		2015	
	Actividades	%	Actividades	%	Actividades	%	Actividades	%
5 Días (Cursos y talleres)	40	52,63	51	51,52	46	46,94	51	52,04
3 Días	13	17,11	25	25,25	28	28,57	27	27,55
2 Días	17	22,37	19	19,19	19	19,39	13	13,27
1 Día (Jornadas)	6	7,89	4	4,04	5	5,10	7	7,14
Total	76	100	99	100	98	100	98	100

**Actividades por sede de celebración (Excluidas las actividades extraordinarias y las artes escénicas)**

Sede del curso	2012		2013		2014		2015	
	Actividades	%	Actividades	%	Actividades	%	Actividades	%
Euroforum Felipe II	17	22,37	18	18,18	15	15,15	16	16,33
Euroforum Infantes	41	53,95	53	53,54	58	58,59	56	57,14
Real C. Univ. María Cristina	9	11,84	21	21,21	18	18,18	20	20,41
Museo del Prado	1	1,32	1	1,01	1	1,01	1	1,02
Instituto Cervantes	1	1,32	0	0	0	0	0	
Banco Santander Boadilla	5	6,58	5	5,05	4	4,04	4	4,08
Fundación Areces	1	1,32	1	1,01	1	1,01	0	
SGAE	1	1,32	0	0	0	0	0	
Ayto. Guisando	0	0	0	0	1	1,01	0	
Teatro Real	0	0	0	0	1	1,01	1	1,02
Total	76	100	99	100	99	100	98	100

**Actividades por áreas temáticas y de coordinación (Excluidas las actividades extraordinarias y las artes escénicas)**

	2012	2013	2014	2015
Ciencias	7	11	11	12
Comunicación	11	11	12	11
CC Sociales	10	27	16	13
Ciencias de la Salud	8	16	17	17
Instituciones y Política	25	13	17	22
Humanidades	11	16	16	15
Otras actividades (talleres, etc.)	4	5	9	8
Total	76	99	98	98

## 1.b.- Datos de participación (directores/as y ponentes)

	2012	2013	2014	2015
Directores / directoras	89	121	117	121
Ponentes	991	1.372	1.273	1.453
Total	1.080	1.493	1.390	1.574

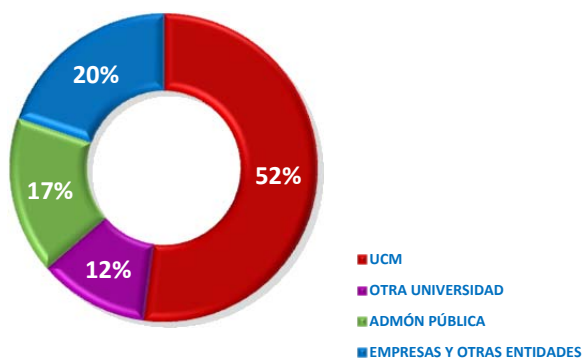
NOTA: El total de Directores/as es mayor que el número de actividades realizadas en cada edición porque en algunas de ellas la dirección es compartida o porque hay dos codirectores. En cambio, hay actividades que no tienen secretarios/as, o bien porque el director/a no lo contempla o por el tipo específico de actividad de la que se trata (talleres y jornadas). Los/as secretarios/as se contabilizan en adelante dentro de la categorías de ponentes.

### Participación de directores/as y secretarios/as de la Universidad Complutense

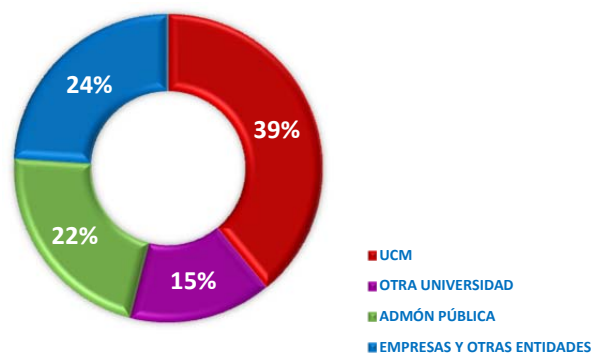
	2012		2013		2014		2015	
	Total	%	Total	%	Total	%	Total	%
Directores/directoras	89	100	121	100	117	100	121	100
Directores/directoras UCM	36	40	63	52	64	54,7	63	52,1

### Directores/as según ámbito de procedencia

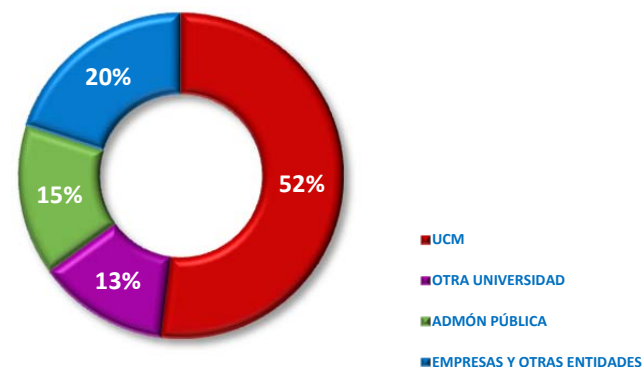
2012



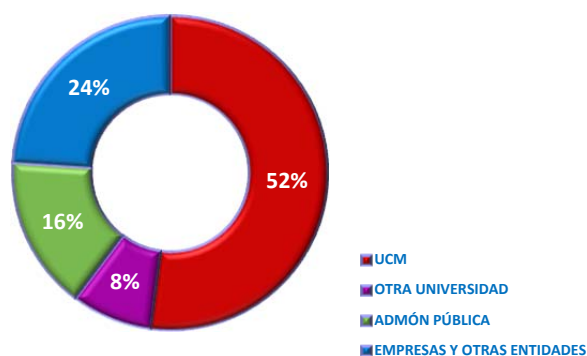
2013



2014

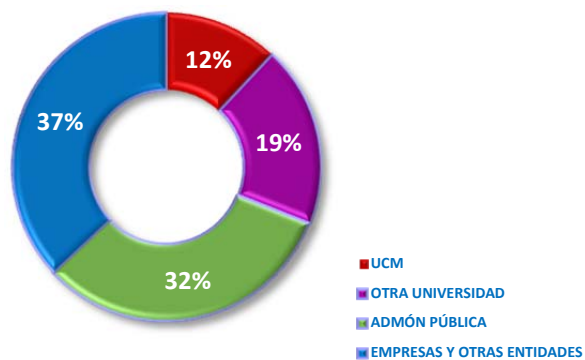


2015

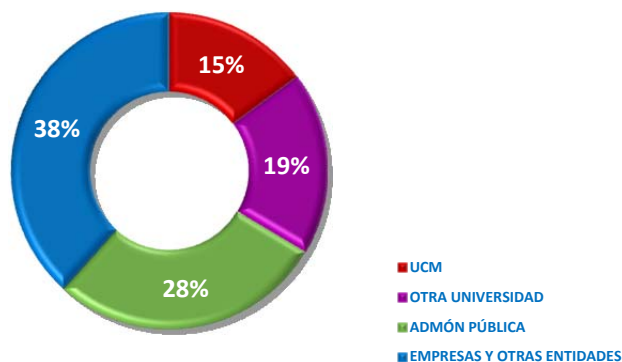


### Ponentes según ámbito de procedencia

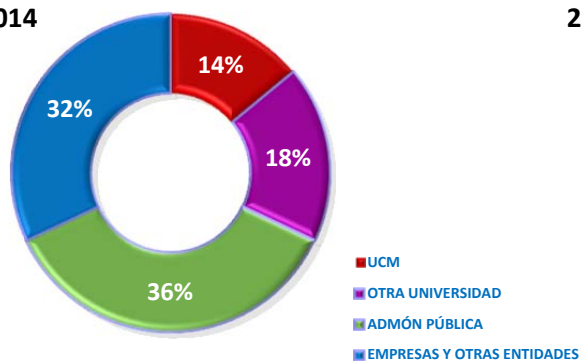
2012



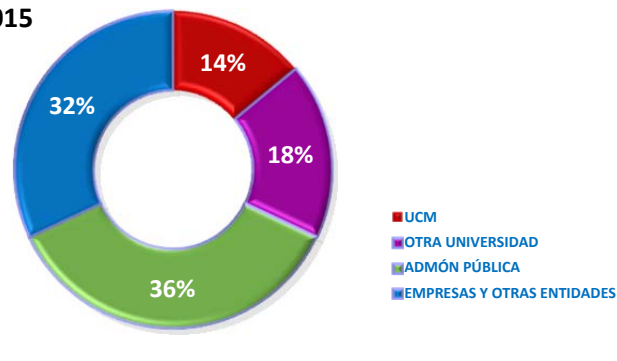
2013



2014



2015



## Directores y ponentes por género

### Directores/as

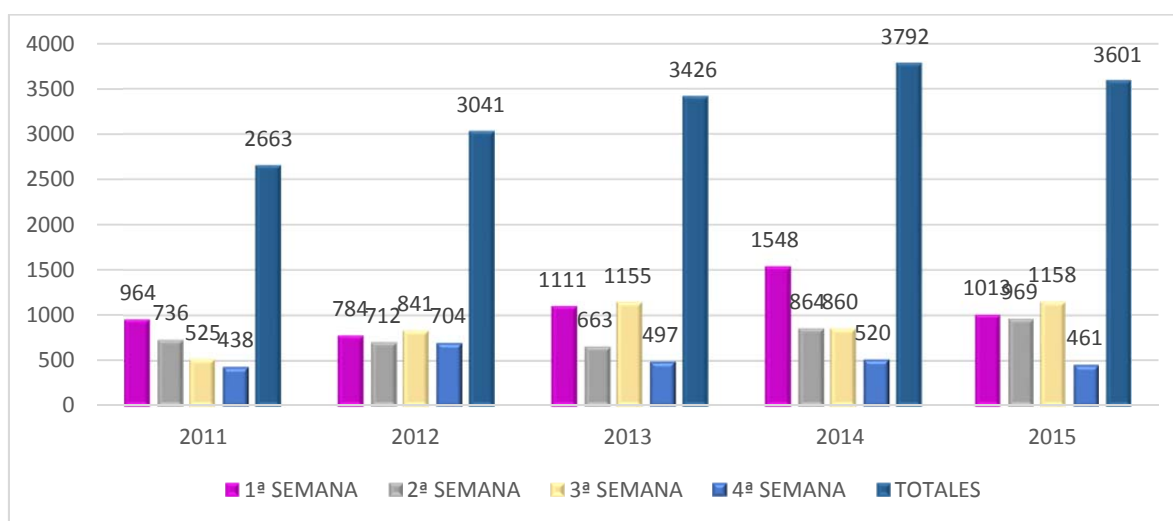
2012	Total	%	2013	Total	%	2014	Total	%	2015	Total	%
Varones	84	89,4	Varones	88	72,7	Varones	84	72	Varones	91	75
Mujeres	10	10,6	Mujeres	33	27,3	Mujeres	33	28	Mujeres	30	25
Total	94			121			117			121	

### Ponentes

2012	Total	%	2013	Total	%	2014	Total	%	2015	Total	%
Varones	840	75	Varones	991	72	Varones	887	70	Varones	1018	70
Mujeres	276	25	Mujeres	381	28	Mujeres	386	30	Mujeres	435	30
Total	1116			1372			1273			1453	

## 1.c.- Datos de participación (alumnos/as)

Año/semanas duración de los Cursos de Verano	Nº de alumnos
2009 (5 semanas)	3.378
2010 (5 semanas)	3.266
2011 (5 semanas)	2.903
2012 (4 semanas)	3.041
2013 (4 semanas)	3.426
2014 (4 semanas)	3.792
2015 (4 semanas)	3.601



### Alumnos/as procedentes de la UCM

	Año							
	2012		2013		2014		2015	
	Número	%	Número	%	Número	%	Número	%
Alumno UCM	499	16,4	871	25,4	749	19,7	747	20,7
Alumno no UCM	2.542	83,6	2.555	74,6	3.045	80,3	2.854	79,3
<b>Total</b>	3.041	100,0	3.426	100,0	3.794	100,0	3.601	100

### Media de edad (alumnos/as)

2012: 37,80  
 2013: 36,22  
 2014: 39,28  
 2015: 37,18

## Media de edad por áreas (años)

	<b>2012</b>	<b>2013</b>	<b>2014</b>	<b>2015</b>
Ciencias	33,22	33,20	33,30	33,70
CC. Salud	36,50	33,00	34,70	36,10
CC. Sociales	38,77	35,09	39,84	34,27
Humanidades	41,76	41,89	43,95	40,45
Instituciones y Política	36,41	36,97	39,06	36,85
Comunicación	37,18	33,03	40,80	38,08
E. Escénicas y AAEE	36,52	37,88	41,89	44,56

NOTA: el dato de la edad se obtiene de la diferencia entre el día de inicio del curso y la fecha de nacimiento. El porcentaje de matriculados que aportan este dato son: Datos válidos: 2012 (55,38%); 2013 (62,49%); 2014 (54,06%); 2015 (62,10%).

## Nacionalidad

	<b>2012</b>		<b>2013</b>		<b>2014</b>		<b>2015</b>	
	Número	%	Número	%	Número	%	Número	%
España	2849	94,12	2384	96,36	3521	93,27	3377	93,78
Fuera de España	178	5,88	90	3,64	254	6,73	224	6,22
Total	3027	100	2474	100	3775	100	3601	100

## Alumnos extranjeros por áreas geográficas

	<b>2012</b>		<b>2013</b>		<b>2014</b>		<b>2015</b>	
	Número	%	Número	%	Número	%	Número	%
<b>América Latina</b>	111	62,71	45	50	149	58,2	98	46,45
<b>Europa Este (inc. Turquía)</b>	18	10,17	14	15,56	13	5,08	16	7,58
<b>Europa Occidental</b>	37	20,9	13	14,44	54	21,09	64	30,33
<b>EEUU y Canadá</b>	3	1,69	11	12,22	17	6,64	13	6,16
<b>Asia</b>	5	2,82	4	4,44	10	3,91	15	7,11
<b>África</b>	2	1,13	2	2,22	9	3,52	5	2,37
<b>Oceanía</b>	1	0,56	1	1,11	4	1,56	0	0
<b>TOTAL</b>	177	100	90	100	256	100	211	100

## Alumnos por provincias y CC.AA.

	<b>2012</b>		<b>2013</b>		<b>2014</b>		<b>2015</b>	
	Número	%	Número	%	Número	%	Número	%
Madrid	1629	73,25	1454	77,50	3073	82,99	1664	75,02
Otras provincias	592	26,65	541	22,65	630	17,00	554	24,98
	2221	100	2389	100	3707	100	2218	100



## 1.d.- Matrícula, becas y créditos (modalidades de matrícula)

	2012		2013		2014		2015	
	Participantes	%	Participantes	%	Participantes	%	Participantes	%
Curso	1384	45,51	1459	42,59	1343	35,42	1446	40,16
Encuentro	1280	42,09	1747	50,99	2029	53,51	1557	43,24
Jornada	370	12,17	195	5,69	389	10,26	576	16,00
Taller	7	0,23	25	0,73	31	0,82	22	0,61
<b>Total</b>	<b>3041</b>	<b>100</b>	<b>3426</b>	<b>100</b>	<b>3792</b>	<b>100</b>	<b>3601</b>	<b>100</b>

### Tipo de matrícula

	2012		2013		2014		2015	
	Participantes	%	Participantes	%	Participantes	%	Participantes	%
Alumno Expediente	98	3,22	175	5,11	117	3,09	157	4,36
Becario	607	19,96	605	17,66	591	15,59	651	18,08
Becario patrocinio	161	5,29	273	7,97	316	8,33	263	7,30
Oyente	490	16,11	908	26,50	710	18,72	744	20,66
Oyente patrocinio	1591	52,32	1382	40,34	1957	51,61	1682	46,71
Residente	94	3,09	83	2,42	101	2,66	104	2,89
<b>Total</b>	<b>3041</b>	<b>100</b>	<b>3426</b>	<b>100</b>	<b>3792</b>	<b>100</b>	<b>3601</b>	<b>100</b>

### Alumnos de San Lorenzo de El Escorial y de El Escorial

	2012		2013		2014		2015	
	Participantes	%	Participantes	%	Participantes	%	Participantes	%
Participantes escorialenses	237	7,79	225	8,64	217	5,72	237	6,58
Otros participantes	2804	92,21	3201	91,36	3575	94,28	3364	93,42
<b>Total</b>	<b>3041</b>	<b>100</b>	<b>3426</b>	<b>100</b>	<b>3792</b>	<b>100</b>	<b>3601</b>	<b>100</b>

### Becas concedidas

2012: 608

2013: 834

2014: 638

2015: 694

### Becas del Rector a los mejores expedientes

2012: 98

2013: 175

2014: 117

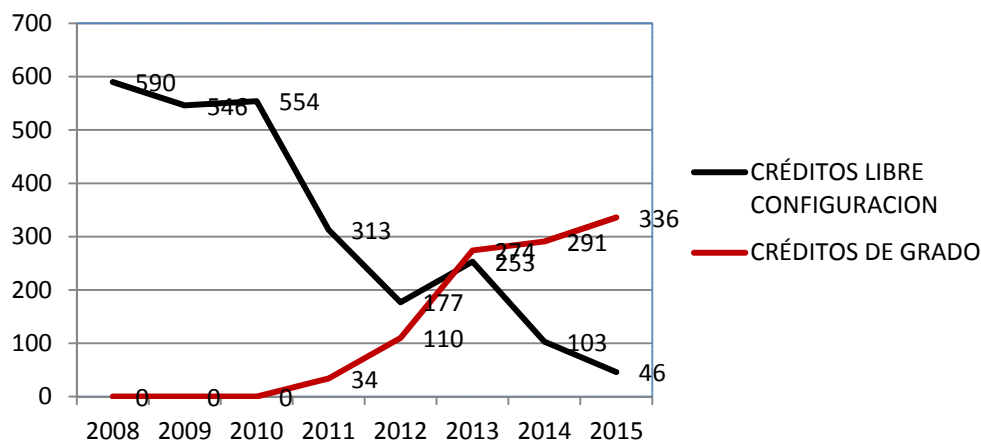
2015: 157

## Reconocimiento de créditos

### Personas que solicitan créditos

	2012		2013		2014		2015	
	Núm.	%	Núm.	%	Núm.	%	Núm.	%
No solicitan	2674	87,93	2903	85	3398	89,61	3219	89,39
Solicitan	367	12,07	523	15	394	10,39	382	10,61
Total	3041	100	3426	100	3792	100	3601	100

### Distribución del tipo de créditos solicitados



NOTA: estas cifras están, obviamente, en relación con la extinción de los créditos de LC. En los últimos años se ha hecho hincapié en informar a los alumnos/as de la posibilidad de pedir (tras pasar una prueba) reconocimiento oficial de créditos de formación de Máster o Doctorado.

## 1.e.- Utilización de las sedes de San Lorenzo de El Escorial y de otras localizaciones

### Actividades por sede en SAN LORENZO DE EL ESCORIAL

(Excluidas las conferencias extraordinarias y las actividades de artes escénicas)

Sede	2012		2013		2014		2015	
	Actividades	%	Actividades	%	Actividades	%	Actividades	%
Euroforum Felipe II	17	25,76	15	18,52	15	18,07	14	16,67
Euroforum Infantes	37	56,06	46	56,79	48	57,83	48	57,14
Real CU M <sup>ra</sup> Cristina	12	18,18	20	24,69	20	24,10	22	26,19
Total	66	100	81	100	83	100	84	100

76% de todos los Cursos en 2012 se realizaron en Euroforum

72% de todos los Cursos en 2013 se realizaron en Euroforum

75% de todos los Cursos en 2014 se realizaron en Euroforum

73% de todos los Cursos en 2015 se realizaron en Euroforum

## Actividades por semanas

<b>AÑO 2012 (91 actividades)</b>				
	<b>1ª SEMANA</b>	<b>2ª SEMANA</b>	<b>3ª SEMANA</b>	<b>4ª SEMANA</b>
<b>INFANTES</b>	11	12	9	5
<b>FELIPE II</b>	4	5	5	3
<b>Real CU Mª Cristina</b>	3	0	7	2
<b>TOTAL ACTIVIDADES</b>	16	18	26	16
<b>AÑO 2013 (116 actividades y una semana menos en Felipe II)</b>				
	<b>1ª SEMANA</b>	<b>2ª SEMANA</b>	<b>3ª SEMANA</b>	<b>4ª SEMANA</b>
<b>INFANTES</b>	12	11	12	11
<b>FELIPE II</b>	5	5	5	0
<b>Real CU Mª Cristina</b>	6	5	3	6
<b>TOTAL ACTIVIDADES</b>	24	23	20	21
<b>AÑO 2014 (124 actividades y una semana menos en Felipe II)</b>				
	<b>1ª SEMANA</b>	<b>2ª SEMANA</b>	<b>3ª SEMANA</b>	<b>4ª SEMANA</b>
<b>INFANTES</b>	12	13	12	11
<b>FELIPE II</b>	5	5	5	0
<b>Real CU Mª Cristina</b>	5	6	3	4
<b>TOTAL ACTIVIDADES</b>	27	27	28	18
<b>AÑO 2015 (98 actividades y una semana menos en Felipe II)</b>				
	<b>1ª SEMANA</b>	<b>2ª SEMANA</b>	<b>3ª SEMANA</b>	<b>4ª SEMANA</b>
<b>INFANTES</b>	12	12	12	12
<b>FELIPE II</b>	5	5	5	0
<b>Real CU Mª Cristina</b>	7	5	3	5
<b>TOTAL ACTIVIDADES</b>	27	27	27	17

## UTILIZACIÓN DE LAS AULAS DE LAS SEDES DE SAN LORENZO DE EL ESCORIAL

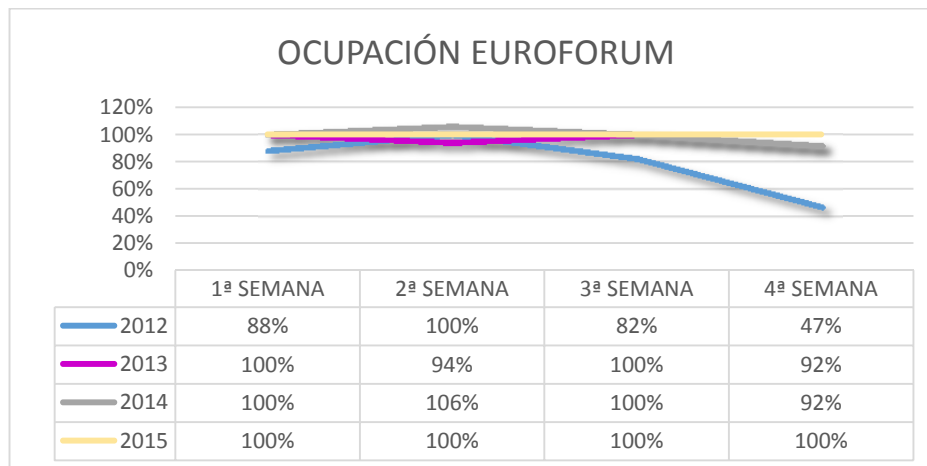
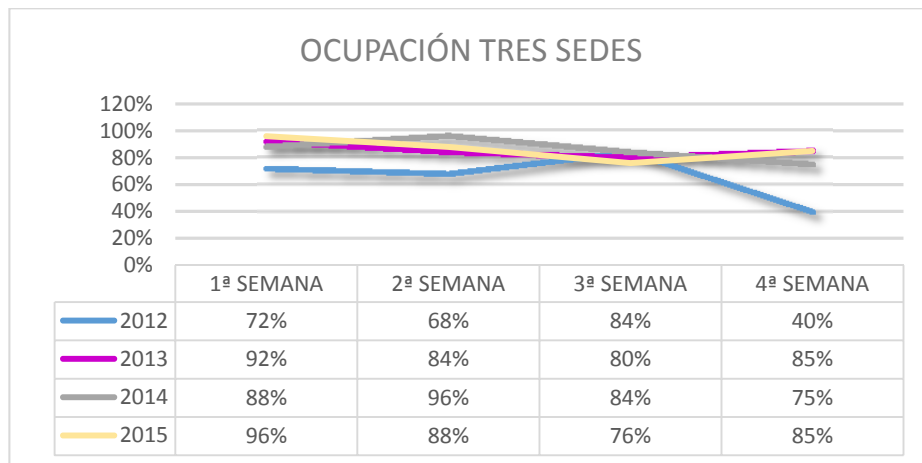
*La ocupación total de las aulas disponibles en las 3 sedes se ha ido incrementando cada año. En el caso de Euroforum, 100% de ocupación, también 100% en Infantes cuando no se ha dispuesto de Felipe II*

### OCUPACIÓN TRES SEDES

	<b>1ª SEMANA</b>	<b>2ª SEMANA</b>	<b>3ª SEMANA</b>	<b>4ª SEMANA</b>
<b>2012</b>	72%	68%	84%	40%
<b>2013</b>	92%	84%	80%	85%
<b>2014</b>	88%	96%	84%	75%
<b>2015</b>	96%	88%	76%	85%

### OCUPACIÓN EUROFORUM

	<b>1ª SEMANA</b>	<b>2ª SEMANA</b>	<b>3ª SEMANA</b>	<b>4ª SEMANA</b>
<b>2012</b>	88%	100%	82%	47%
<b>2013</b>	100%	94%	100%	(sin F-II) 92%
<b>2014</b>	100%	106%	100%	(sin F-II) 92%
<b>2015</b>	100%	100%	100%	(sin-F-II) 100%



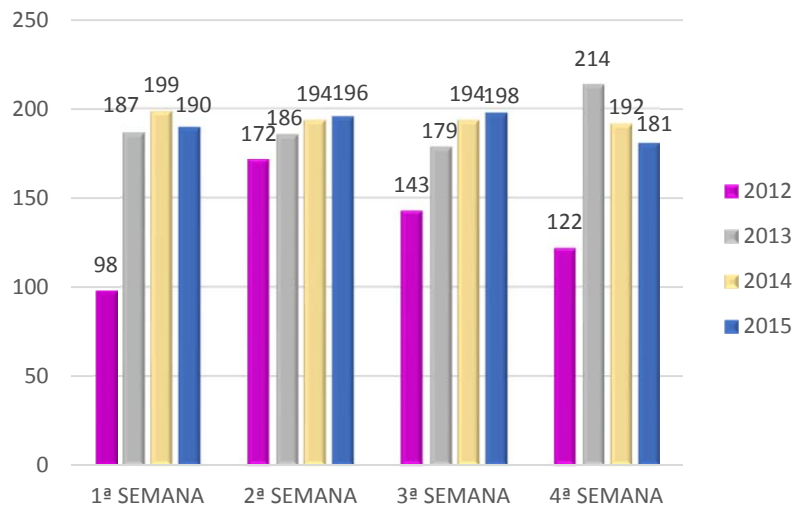
## UTILIZACIÓN DE LAS HABITACIONES DE LAS SEDES DE SAN LORENZO DE EL ESCORIAL

INFANTES - 203 habitaciones	2012	2013	2014	2015	% sobre las 203 habitaciones disponibles en 2015
1ª SEMANA	98	187	199	190	93,60
2ª SEMANA	172	186	194	196	96,55
3ª SEMANA	143	179	194	198	97,54
4ª SEMANA	122	214	192	181	89,16

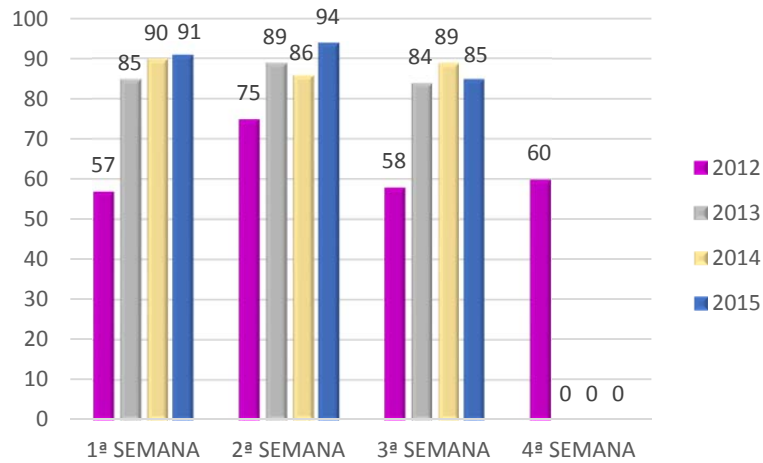
FELIPE II - 97 habitaciones	2012	2013	2014	2015	% sobre las 97 habitaciones disponibles en 2015
1ª SEMANA	57	85	90	91	93,81
2ª SEMANA	75	89	86	94	96,91
3ª SEMANA	58	84	89	85	87,63
4ª SEMANA	60	0	0	0	0,00

Mª CRISTINA - 132 camas	2012	2013	2014	2015	% sobre las 132 camas disponibles en 2015
1ª SEMANA	122	132	125	111	84,09
2ª SEMANA	127	127	127	134	101,52
3ª SEMANA	113	85	114	119	90,15
4ª SEMANA	43	126	122	131	99,24

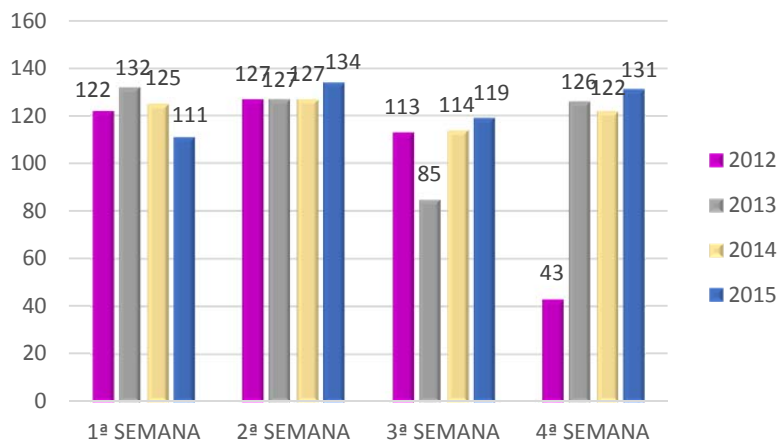
### Infantes



### Felipe II



### Mª Cristina



### Otras sedes externas

En estos años se han consolidado algunas sedes muy significativas para los Cursos de Verano UCM. También se ha incorporado alguna sede nueva.

- Ciudad Grupo Santander en Boadilla del Monte
- Museo del Prado
- Fundación Ramón Areces
- Teatro Real
- Ayuntamiento de Guisando
- SGAE
- Instituto Cervantes-

Además del auditorio del RCU M<sup>a</sup> Cristina, otras sedes se utilizaron puntualmente para diversas actividades culturales como la Casa de Cultura de San Lorenzo o para las ceremonias de Clausura: Teatro Real Coliseo Carlos III (2014 y 2015) y Teatro Auditorio de San Lorenzo.

## 2.- Instituciones públicas y privadas colaboradoras

Numerosas instituciones, organismos públicos y privados (empresas, fundaciones, ONGs, partidos políticos y sindicatos, etc.) han seguido colaborando en estas ediciones con los Cursos de Verano Complutense. Su implicación ha sido variada, siempre bajo el respeto a la libertad de cátedra de los directores/as, secretarios/as y ponentes de los cursos. En otras ocasiones, cofinanciando actividades extraordinarias (Conciertos). Varias instituciones cofinanciadoras han apoyado a los Cursos de Verano como patrocinadores generales, no ligados a ningún curso en especial, como patrocinadores tecnológicos o de servicios (Hispasat, Samsung, Lenovo, Solán de Cabras) o aportando gratuitamente vehículos eléctricos o ecológicos (Citroën, Nissan, Hyundai).

En numerosos casos estas instituciones u organismos han aportado fondos para sostener cursos determinados a manera de patrocinio general, ligado al sostenimiento de becas o al pago de honorarios o viajes de ponentes. Con todas ellas se han firmado Convenios específicos.

La lista completa de estas instituciones está disponible en el histórico de la web de estos 4 años <https://www.ucm.es/cursosdeverano/historico>, los libros completos de cada Edición y los números especiales de Tribuna Complutense. Aparte del principal patrocinador, Santander Universidades, los patrocinadores más importantes, con los que la Fundación General de la UCM ha establecido convenios específicos en estas ediciones son:

PATROCINADORES	PERIODO	PATROCINADORES	PERIODO
ACCIONA	2012, 2014, 2015	FUNDACIÓN MARIO LOSANTOS DEL CAMPO	2013
AECOSAN	2014- 2015	FUNDACIÓN MUTUA MADRILEÑA	2014-2015
AGENCIA EFE	2014	FUNDACIÓN POLICÍA ESPAÑOLA	2012-2015
AGENCIA ESPAÑOLA DE SEGURIDAD ALIMENTARIA Y NUTRICIÓN	2012- 2013	FUNDACIÓN RAMÓN ARECES	2012-2014
AIRBUS (EADS CONSTRUCCIONES AERONAUTICAS, S.A.)	2015	FUNDACIÓN VALENCIANA DE ESTUDIOS AVANZADOS	2012
AL-FURQAN FOUNDATION	2014- 2015	GAS NATURAL FENOSA	2012-2015
ASOCIACIÓN HISPANO- TURCA	2015	GILEAD sciences	2014-2015
ASOCIACIÓN PROFESIONAL DE DETECTIVES PRIVADOS DE ESPAÑA	2012, 2014	GOOGLE	2012

ASOCIACIÓN VICTIMAS DEL TERRORISMO (AVT)	2015	IMSERSO	2012-2015
AYUNTAMIENTO DE SAN LORENZO DE EL ESCORIAL	2012-2015	INSTITUTO DE ESTUDIOS FISCALES	2012-2015
BAYER HISPANIA	2012-2014	INSTITUTO DE INDOLOGÍA	2013, 2015
CÁTEDRA DE EDUCACIÓN MÉDICA (FUND. LILLY)	2012-2015	INSTITUTO DE LA MUJER	2014
CÁTEDRA DE PSIQUIATRÍA INFANTIL UCM - ALICIA KOPLOWITZ	2013-2014	INSTITUTO DE SALUD CARLOS III	2012-2013, 2015
CÁTEDRA DE SALUD Y EXCELENCIA ALIAD	2012-2014	INSTITUTO NACIONAL DE CONSUMO	2012-2013
CEDESEN (MINISTERIO DE DEFENSA)	2012-2015	IZASA	2013
CEI MONCLOA (CAMPUS DE EXCELENCIA INTERNACIONAL CAMPUS MONCLOA)	2014-2015	J&A GARRIGUES	2012-2015
CENTRO DE ESTUDIOS DE GESTIÓN	2012	LABCO MADRID	2014
CENTRO DE INVESTIGACIONES SOCIOLOGICAS	2012	LANDWELL PWC	2012-2015
CENTRO INTERNACIONAL "LUGAR DE LA MANCHA" DE ESTUDIOS SOBRE EL QUIJOTE	2015	MED - EL ESPAÑA	2013
COCA-COLA IBERIA	2015	MEDTRONIC	2013-2014
COLGATE PALMOLIVE	2013	MINECO	2013
COMPAÑÍA DE SERVICIOS DE BEBIDAS REFRESCANTES	2014	MINISTERIO DE EDUCACIÓN, CULTURA Y DEPORTE	2012
CONSEJO ECONOMICO Y SOCIAL DE ESPAÑA	2012-2015	MINISTERIO DE SANIDAD, SERVICIOS SOCIALES E IGUALDADA	2012-2014
CONSEJO GENERAL DEL NOTARIADO	2012, 2013	NISSAN MOTOR IBERICA	2014
DELEGACIÓN DEL GOBIERNO PARA EL PLAN NACIONAL SOBRE DROGAS	2013	NOVARTIS FARMACÉUTICA	2013-2014
EDICIONES SANTILLANA	2012	PLATAFORMA DEL VOLUNTARIADO DE ESPAÑA	2012
ELEKTA	2013	PROGRAMA NILS	2015
ERASMUS MUNDUS	2013	RECURRA GINSO	2012
ESPAMA COMUNICACIÓN	2015	SANITAS	2013-2014
FAC. DE PSICOLOGÍA (ART. 83)	2013	SECRETARÍA GENERAL PARA LA PAZ Y LA CONVIVENCIA DEL GOB. VASCO	2013
FEDERACIÓN DE ENSEÑANZA DE COMISIONES OBRERAS	2014-2015	SERVIMEDIA	2012-2013
FEDERACIÓN NACIONAL DE ASOCIACIONES DE TRABAJADORES AUTÓNOMOS	2014	SKYLINE EVENTOS S.L.	2015
FERRER INTERNACIONAL	2012	SOCIEDAD ESPAÑOLA DE PERIODONCIA (SEPA)	2015
FORO INTERALIMENTARIO	2012-2015	SOCIEDAD GENERAL DE AUTORES Y EDITORES	2013
FUNDACIÓN ABBOT	2014	TELFÓNICA	2012
FUNDACION COLECCIÓN THYSSEN BORNEMISZA	2015	THE EUROPAEUM	2014
FUNDACIÓN CONSTRUCCIÓN Y MADERA	2012, 2014	UNESA	2012-2015
FUNDACIÓN ESPAÑOLA DEL DOLOR	2015	UNIDAD EDITORIAL	2014
FUNDACIÓN GRÜNENTHAL	2012-2015	UNIDAD MILITAR DE EMERGENCIAS	2015
FUNDACIÓN HABITAT ENTORNO, ECONOMÍA Y SOCIEDAD	2015	UNION DE ASOCIACIONES FAMILIARES (UNAF)	2014-2015
FUNDACIÓN JIMENEZ DIAZ UTE	2015	UNIVERSIDAD DE CASTILLA LA MANCHA	2013
FUNDACIÓN LILLY	2014-2015	VALEO ILUMINACION, SA	2015
FUNDACIÓN MANANTIAL	2015	VILLAFANE Y ASOCIADOS	2013

A estos hay que añadir más de un centenar de organismos, empresas o instituciones *colaboradoras*, con los que también se han establecido convenios específicos. Por último, y no menos importante, ha habido numerosos organismos colaboradores con los que se han firmado acuerdos mutuos por los que se han comprometido a contribuir con la renuncia a los honorarios de sus representantes, a la financiación de matrículas de alumnos o a sufragar otro tipo de gastos (viajes, desplazamientos, etc.). La relación de todos ellos está disponible en la web y en los formatos antes expuestos.

### 3.- Impacto mediático

El Gabinete de prensa de los Cursos de Verano cursa cada año invitaciones oficiales a diferentes medios de comunicación para cubrir la información in situ. Algunos ejemplos que los que aceptaron son: EL MUNDO, ONDA CERO, COPE, ONDAMADRID, RADIO CATALUNYA, EUROPA PRESS, SERVIMEDIA y GRUPO JOLY.

Así mismo, con motivo de la presentación de los cursos, hacia el mes de abril, para cada edición se pone en marcha una campaña publicitaria, en medios nacionales y especializados, como: LA RAZÓN, ABC, EL PAIS, EL MUNDO, ESTUDIANTES UNIVERSITARIOS, ENTRE ESTUDIANTES. Varios medios *online* también son contactados, como: ELPAIS.COM, LARAZON.ES, ELMUNDO.ES, ABC.ES, 20minutos.es, Entre estudiantes, Estudiantes Universitarios, Grupo Joly.

Cada año se recibe una evaluación de la repercusión de los Cursos de Verano Complutense en los medios de Comunicación (Informe Kantar):

#### 2012

**Audiencia:** 179.188.000

**Valoración:** 2.640.311 €

**Noticias:** 921

**Por medios:**

**Prensa:** 576; Valoración económica: 1.084.553 €

**Radio:** 223; Valoración económica: 713.523 €

**TV:** 122; Valoración económica: 842.235 €

#### 2013

**Audiencia:** 200.418.000

**Valoración:** 3.785.153 €

**Noticias:** 915

**Por medios:**

**Prensa:** 474; Valoración económica: 917.284 €

**Radio:** 202; Valoración económica: 865.079 €

**TV:** 239; Valoración económica: 2.002.790 €

#### 2014

**Audiencia:** 993.604.200

**Valoración:** 10.746.138 €

**Noticias:** 2.582

**Por medios:**

**Internet:** 1.813; Valoración económica: 7.710.762 €

**Prensa:** 527; Valoración económica: 919.262 €

**Radio:** 139; Valoración económica: 439.610 €

**TV:** 103; Valoración económica: 1.676.504 €



## 2015

**Audiencia:** 648.111.700

**Valoración:** 6.835.609 €

**Noticias:** 1.741

### Por medios:

**Internet:** 973; Valoración económica: 4.341.670 €

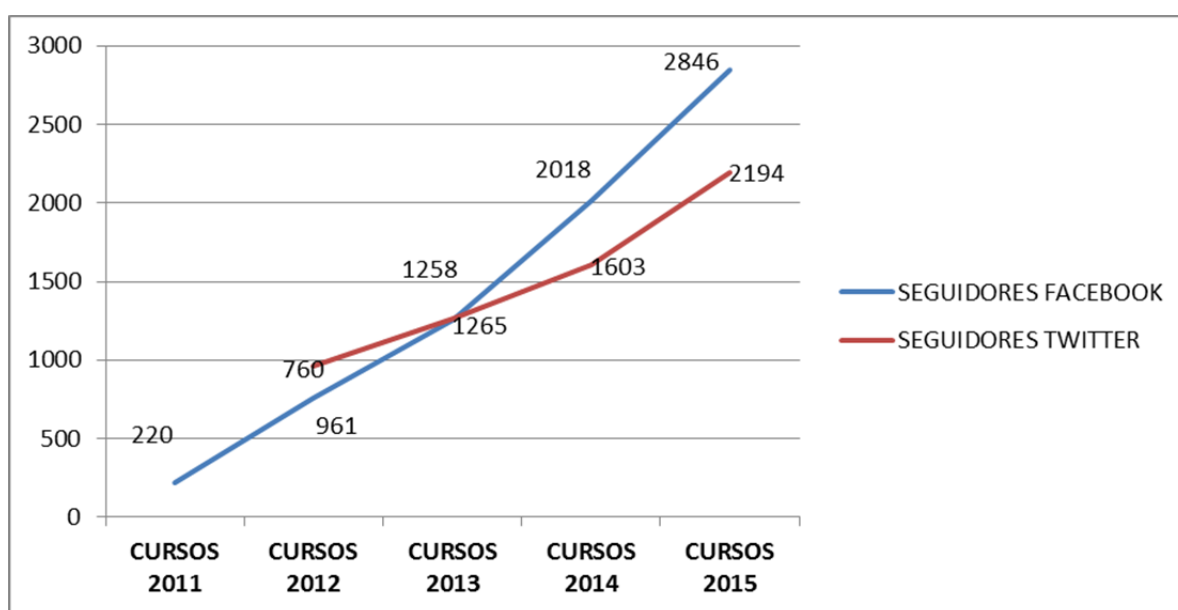
**Prensa:** 480; Valoración económica: 1.051.399 €

**Radio:** 105; Valoración económica: 141.713 €

**TV:** 183; Valoración económica: 1.300.827 €

Estas valoraciones están realizadas sobre el impacto en prensa mientras los Cursos de Verano están activos, aunque evidentemente, muchas otras referencias se van originando durante todo el año sobre personajes, intervenciones, declaraciones o cursos.

Las redes sociales han sido potenciadas durante estas ediciones. El informe oficial de las dos más importantes presenta estas cifras:



## 4.- Encuestas de evaluación de los Cursos por los participantes

En el periodo 2012-2015 se han realizado cada año encuestas de valoración de los cursos a todos los asistentes de cada una de las ediciones. Los cuestionarios utilizados se han modificado en algunos apartados a partir de los realizados en la edición de 2011. Los apartados básicos que permiten una comparación en el tiempo se mantuvieron (satisfacción con los aspectos docentes, con los servicios administrativos, de restauración, etc.). Los cambios introducidos fueron básicamente los siguientes:

- Agrupación de contenidos: a) Opinión del Curso, b) Conocimiento de los Cursos y motivos de participación, c) Opinión sobre servicios d) Opinión sobre las actividades extraordinarias e) Valoración general, comentarios y sugerencias f) Comentarios y/o sugerencias g) Datos personales y de clasificación
- Introducción de filtros para la valoración (de servicios en función de tipo de matrícula, de actividades extraordinarias en función de su participación, etc.)
- Se introdujeron preguntas sobre la valoración del patrocinio

El cuestionario lo elabora el equipo de coordinación de los CV tomando como base la evaluación de la edición anterior.

Además del cuestionario principal, que se pasa a los alumnos de las sedes de S.L. de El Escorial, se ha ido elaborando y modificando un cuestionario específico para cada una de las sedes externas a El Escorial (Boadilla, Museo del Prado, Teatro Real, etc.). En estos cuestionarios, además de incluir las preguntas comunes y excluir las que no proceden, se introducían algunos ítems específicos que las instituciones colaboradoras necesitaban para el análisis interno de su actividad.

La grabación de los datos y el análisis de los mismos han sido realizados por el DEIC. El equipo de coordinación, una vez recibido el informe general, solicitaba al DEIC datos segregados y adicionales para un análisis detallado. A partir de estos datos se han elaborado desde la edición de 2013 informes específicos globales que han servido tanto para valorar la pertinencia de aceptar determinados cursos, como para mejorar todos los aspectos de los que se informa en la encuesta. Desde la edición de 2013 se ha enviado a cada uno de los/as directores/as la valoración particular de su curso y un resumen de los datos generales de todos los cursos.

### La información ofrecida a los directores se muestra en este ejemplo:

NOMBRE DEL CURSO "XXXXXXXXX"

Número de matriculados: 32

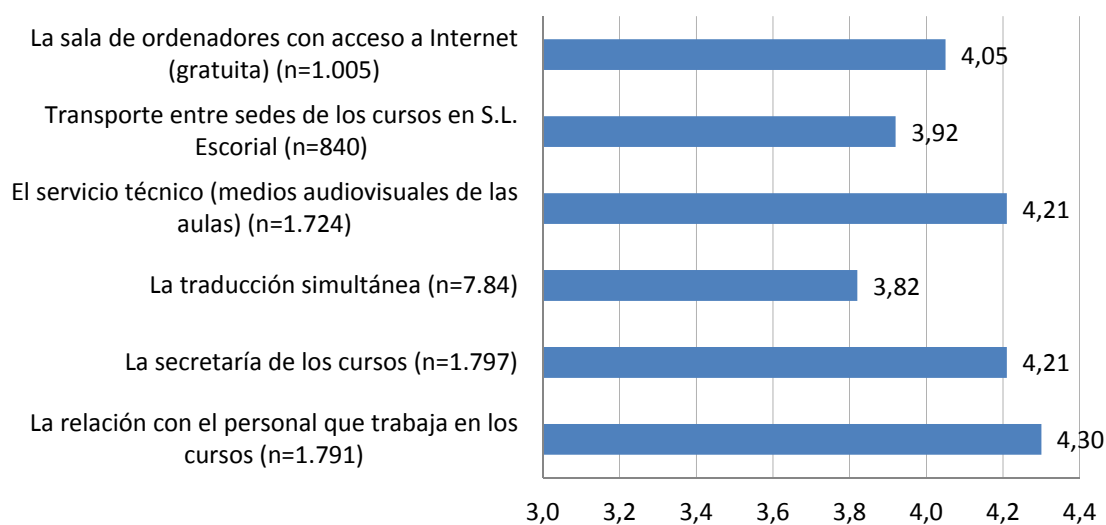
#### I DATOS SOCIODEMOGRÁFICOS DERIVADOS DE LA AUTOMATRÍCULA

Nota: Deben tenerse en cuenta que en algunas variables los datos no representan el 100% de los participantes

<b>Género alumno/a</b>	MUJER	16 (50,00%)	
	VARÓN	16 (50,00%)	
	Total	32	
<b>Edad</b>	N válido	7 (21,88%)	
	Media	36,47	
	Desviación típica	11,10	
	N total	32	
<b>Tipo de matrícula</b>	Alumno Expediente	0 (0,00%)	
	Becario	1 (3,13%)	
	Becario patrocinio	9 (28,13%)	
	Oyente	1 (3,13%)	
	Oyente patrocinio	21 (65,63%)	
	Residente	0 (0,00%)	
	Total	32	
<b>Nacionalidad</b>	España	32	100,00%
	Total	9	100,00%
<b>Provincia de residencia</b>	Madrid	7	77,78%
	Ávila	1	11,11%
	Valencia	1	11,11%
	Total	9	100,00%
<b>II CONVALIDACIONES ACADÉMICAS</b>			
<b>Créditos solicitados</b>	Datos válidos	100%	
	Personas que solicitan créditos	9 (28,13%)	
	Solicitan ECTS	9	
	Solicitan Libre Configuración	0	
	Total créditos solicitados	18	
	Media de créditos solicitados	2,0	
	Total alumnos del curso	32	

<b>III EVALUACIÓN QUE HACEN LOS PARTICIPANTES DEL CURSO</b>		
Valoración en una escala de 1 a 5 Datos válidos 19: (59,38%)		
	El curso que ha realizado	4,35
	Las ponencias	4,21
	Las mesas redondas	4,16
	La relación con los/las ponentes	4,11
	La relación con otras personas asistentes	4,32
	El horario	3,74
	La puntualidad	3,74
	La relación entre el coste de la matrícula y la formación obtenida	3,89
	¿Cómo valora su experiencia en los Cursos de Verano?	4,32

#### IV VALORACIÓN GENERAL DE LOS SERVICIOS (DATOS DE PARTICIPANTES EN TODOS LOS CURSOS DE SAN LORENZO DE EL ESCORIAL)



También se incluyen otros datos. Como ejemplo se muestra la satisfacción con algunos de los servicios ofrecidos en las últimas ediciones de las que se disponen datos:

#### Con el personal de los CV y secretarías en las tres sedes

	<b>2013</b>	<b>2014</b>
	(1791 encuestas)	
Personal	4,18	4,30
Secretaría de alumnos (máximo: 5)	4,05	4,21

#### Con los alojamientos

	<b>2013</b>	<b>2014</b>
Felipe II	4,30	4,37
Infantes	4,60	4,60
RCUMC (máximo: 5)	4,06	4,22

#### Con los restaurantes

	<b>2013</b>	<b>2014</b>
Felipe II	3,69	3,87
Infantes:	3,91	3,91
RCUMC: (máximo: 5)	4,03	3,97

## 5.- Resumen económico

FUNDACIÓN GENERAL UCM	
GASTOS CURSOS DE VERANO 2011	
1.- ALOJAMIENTOS	1.480.827,45 €
EUROFORUM	1.260.304,00 €
Mª CRISTINA	217.954,80 €
EXTRAS EUROFORUM	1.789,11 €
EXTRAS Mª CRISTINA	779,54 €
COLEGIOS MAYORES	0,00 €
2.- CONFERENCIANTES	427.712,86 €
3.- CURSO DEL MUSEO DEL PRADO	6.000,00 €
4.- VIAJES	160.571,65 €
VIAJES IBERIA	61.260,79 €
VIAJES CV	99.310,86 €
5.- PUBLICIDAD Y PROPAGANDA	108.014,92 €
6.- ACTIVIDADES CULTURALES	41.491,87 €
7.- IMPRENTA	64.395,18 €
8.- UCM -TV	11.509,65 €
9.- AUTOBUSES	31.064,04 €
10.- TRANSFER	47.898,00 €
10.- ATENCIONES PROTOCOLARIAS	11.421,00 €
11.- TRADUCCIONES	8.342,60 €
12.- MUDANZA	11.597,04 €
<b>TOTALES</b>	<b>2.410.846,26 €</b>

FUNDACIÓN GENERAL UCM	
GASTOS CURSOS DE VERANO 2012	
1.- ALOJAMIENTOS	1.258.269,79 €
EUROFORUM	1.047.584,88 €
Mª CRISTINA	202.145,40 €
EXTRAS EUROFORUM	7.744,00 €
EXTRAS Mª CRISTINA	795,51 €
COLEGIOS MAYORES	0,00 €
2.- CONFERENCIANTES	310.769,10 €
3.- CURSO DEL MUSEO DEL PRADO	6.000,00 €
4.- VIAJES	39.964,60 €
VIAJES IBERIA	33.073,33 €
VIAJES CV	6.891,27 €
5.- PUBLICIDAD Y PROPAGANDA	62.698,73 €
6.- ACTIVIDADES CULTURALES	10.613,00 €
7.- IMPRENTA	34.799,73 €
8.- UCM -TV	12.850,00 €
9.- AUTOBUSES	23.245,09 €
10.- TRANSFER	22.420,80 €
10.- ATENCIONES PROTOCOLARIAS	5.670,00 €
11.- TRADUCCIONES	6.156,87 €
12.- MUDANZA	767,00 €
<b>TOTALES</b>	<b>1.794.224,71 €</b>

FUNDACIÓN GENERAL UCM	
GASTOS CURSOS DE VERANO 2013	
1.- ALOJAMIENTOS	1.214.368,99 €
EUROFORUM	950.400,00 €
Mª CRISTINA	250.000,30 €
EXTRAS EUROFORUM	10.025,19 €
EXTRAS Mª CRISTINA	82,50 €
COLEGIOS MAYORES	3.861,00 €
2.- CONFERENCIANTES	382.266,10 €
3.- CURSO DEL MUSEO DEL PRADO	5.705,15 €
4.- VIAJES	56.408,29 €
VIAJES BARCELÓ	43.966,94 €
VIAJES CV	12.441,35 €
5.- PUBLICIDAD Y PROPAGANDA	58.178,22 €
6.- ACTIVIDADES CULTURALES	22.195,31 €
7.- IMPRENTA	34.269,36 €
8.- UCM -TV	13.405,00 €
9.- AUTOBUSES	19.103,92 €
10.- TRANSFER	30.195,00 €
10.- ATENCIONES PROTOCOLARIAS	5.775,00 €
11.- TRADUCCIONES	9.140,70 €
12.- MUDANZA	1.512,50 €
<b>TOTALES</b>	<b>1.852.523,54 €</b>

FUNDACIÓN GENERAL UCM	
GASTOS CURSOS DE VERANO 2014	
1.- ALOJAMIENTOS	1.231.342,35 €
EUROFORUM	968.000,00 €
Mª CRISTINA	250.000,30 €
EXTRAS EUROFORUM	10.721,64 €
EXTRAS Mª CRISTINA	320,01 €
COLEGIOS MAYORES	2.300,40 €
2.- CONFERENCIANTES	370.338,07 €
3.- CURSO DEL MUSEO DEL PRADO	5.960,46 €
4.- VIAJES	43.847,09 €
VIAJES BARCELÓ	31.503,85 €
VIAJES CV	12.343,24 €
5.- PUBLICIDAD Y PROPAGANDA	67.143,93 €
6.- ACTIVIDADES CULTURALES	9.773,38 €
7.- IMPRENTA	30.046,32 €
8.- UCM -TV	13.700,00 €
9.- AUTOBUSES	20.229,66 €
10.- TRANSFER	27.718,90 €
10.- ATENCIONES PROTOCOLARIAS	5.775,00 €
11.- TRADUCCIONES	7.041,05 €
12.- MUDANZA	1.512,50 €
<b>TOTALES</b>	<b>1.834.428,71 €</b>

FUNDACIÓN GENERAL UCM	
GASTOS CURSOS DE VERANO 2015 (30/09/2015)	
1.- ALOJAMIENTOS	1.248.507,71 €
EUROFORUM	968.000,00 €
Mª CRISTINA	250.000,30 €
EXTRAS EUROFORUM	13.940,91 €
EXTRAS Mª CRISTINA	13.302,20 €
COLEGIOS MAYORES	3.264,30 €
2.- CONFERENCIANTES	368.962,51 €
3.- CURSO DEL MUSEO DEL PRADO	5.960,46 €
4.- VIAJES	58.240,55 €
VIAJES BARCELÓ	49.543,86 €
VIAJES CV	8.696,69 €
5.- PUBLICIDAD Y PROPAGANDA	74.249,17 €
6.- ACTIVIDADES CULTURALES (estructurales)	30.131,79 €
7.- IMPRENTA	32.879,15 €
8.- UCM -TV	13.495,11 €
9.- AUTOBUSES	22.192,89 €
10.- TRANSFER	33.275,00 €
11.- ATENCIONES PROTOCOLARIAS	5.775,00 €
12.- TRADUCCIONES	12.787,46 €
13.- MUDANZA	2.208,25 €
<b>TOTALES</b>	<b>1.908.665,05 €</b>

Como se ha dicho anteriormente, son muchos los ponentes de Instituciones públicas o bien de forma privada que deciden prescindir de sus honorarios en caso de cursos con menor

FUNDACIÓN GENERAL UCM COSTE CURSOS DE VERANO: EJERCICIO 2012	
<b>GASTOS</b>	
1.- COMUNICACIONES (movistar)	2.479,55 €
2.- GASTOS DE PERSONAL	444.707,63 €
3.- CONSUMO Y EXPLOTACION (Gas Natural y Limpiezas Garro)	16.287,59 €
4.- DESARROLLO DE ACTIVIDADES	1.794.224,71 €
5.- OTROS GASTOS (correos, mensajería, gastos bancarios...)	831,94 €
6.- GASTOS EXTRAORDINARIOS (PATROCINIOS INCOBRADOS)	14.248,88 €
<b>TOTAL GASTOS</b>	<b>2.272.780,30 €</b>
<b>INGRESOS</b>	
1.- PATROCINIOS	2.253.944,04 €
1.1.- PATROCINIOS ESPECIFICOS	553.944,04 €
1.2.- PATROCINIO GENERAL	1.700.000,00 €
2.- TOTAL MATRICULA DE ALUMNOS	199.459,05 €
2.1.- MATRICULA DE ALUMNOS	206.902,45 €
2.2.- DEVOLUCIONES ALUMNOS	-7.443,40 €
<b>TOTAL INGRESOS</b>	<b>2.453.403,09 €</b>
<b>RESULTADO (INGRESOS - GASTOS)</b>	<b>180.622,79 €</b>

FUNDACIÓN GENERAL UCM COSTE CURSOS DE VERANO: EJERCICIO 2013	
<b>GASTOS</b>	
1.- COMUNICACIONES (movistar)	307,36 €
2.- GASTOS DE PERSONAL	317.043,35 €
3.- CONSUMO Y EXPLOTACION (Gas Natural y Limpiezas )	5.757,93 €
4.- DESARROLLO DE ACTIVIDADES	1.852.523,54 €
5.- OTROS GASTOS (correos, mensajería, material de oficina...)	13.803,14 €
6.- GASTOS EXTRAORDINARIOS (PATROCINIOS INCOBRADOS)	0,00 €
<b>TOTAL GASTOS</b>	<b>2.189.436,32 €</b>
<b>INGRESOS</b>	
1.- PATROCINIOS	2.252.000,00 €
1.1.- PATROCINIOS ESPECIFICOS	610.000,00 €
1.2.- PATROCINIO GENERAL	1.642.000,00 €
2.- TOTAL MATRICULA DE ALUMNOS	255.357,84 €
2.1.- MATRICULA DE ALUMNOS	266.075,85 €
2.2.- DEVOLUCIONES ALUMNOS	-10.718,01 €
<b>TOTAL INGRESOS</b>	<b>2.507.357,84 €</b>
<b>RESULTADO (INGRESOS - GASTOS)</b>	<b>317.922,52 €</b>

FUNDACIÓN GENERAL UCM COSTE CURSOS DE VERANO EJERCICIO 2014	
<b>GASTOS</b>	
1.- COMUNICACIONES (movistar)	999,47 €
2.- GASTOS DE PERSONAL	341.000,00 €
3.- CONSUMO Y EXPLOTACION (Gas Natural, Parking, Limpiezas )	3.466,00 €
4.- DESARROLLO DE ACTIVIDADES	1.834.428,71 €
5.- OTROS GASTOS (correos, mensajería, material de oficina...)	20.436,57 €
6.- GASTOS EXTRAORDINARIOS (PATROCINIOS INCOBRADOS)	853,73 €
<b>TOTAL GASTOS</b>	<b>2.201.452,34 €</b>
<b>INGRESOS</b>	
1.- PATROCINIOS	2.180.680,19 €
1.1.- PATROCINIOS ESPECIFICOS	560.680,19 €
1.2.- PATROCINIO GENERAL	1.620.000,00 €
2.- TOTAL MATRICULA DE ALUMNOS	276.549,63 €
2.1.- MATRICULA DE ALUMNOS	276.549,63 €
2.2.- DEVOLUCIONES ALUMNOS	0,00 €
<b>TOTAL INGRESOS</b>	<b>2.467.229,82 €</b>
<b>RESULTADO (INGRESOS - GASTOS)</b>	<b>265.777,48 €</b>

FUNDACION GENERAL UCM COSTE CURSOS DE VERANO EJERCICIO 2015 (30/09/2015)	
<b>GASTOS</b>	
1.- COMUNICACIONES (movistar)	548,44 €
2.- GASTOS DE PERSONAL	356.978,80 €
3.- CONSUMO Y EXPLOTACION (Gas Natural, Parking, Correos, Limpiezas )	4.916,71 €
4.- DESARROLLO DE ACTIVIDADES	1.908.665,05 €
5.- OTROS GASTOS	3.500,00 €
6.- GASTOS EXTRAORDINARIOS (PATROCINIOS INCOBRADOS)	6.510,00 €
<b>TOTAL GASTOS</b>	<b>2.281.119,00 €</b>
<b>INGRESOS</b>	
1.- PATROCINIOS	2.190.680,00 €
1.1.- PATROCINIOS ESPECIFICOS	570.680,00 €
1.2.- PATROCINIO GENERAL	1.620.000,00 €
2.- TOTAL MATRICULA DE ALUMNOS	251.456,01 €
2.1.- MATRICULA DE ALUMNOS	259.306,01 €
2.2.- DEVOLUCIONES ALUMNOS	7.850,00 €
<b>TOTAL INGRESOS</b>	<b>2.442.136,01 €</b>
<b>RESULTADO (INGRESOS - GASTOS)</b>	<b>161.017,01 €</b>

financiación. Su decisión merece no sólo ser agradecida y reconocida, sino contabilizada en este resumen económico global. Los datos de las ediciones de las que se tiene recogido este aspecto son los siguientes:

**Importe total (ahorro)**

**2014:** 125.803 € (408 participantes, un 29% del total)

**2015:** 143.865 € (398 participantes, un 27% del total)